

# PARI SAM

# 2026-2030

ET SI EN 2040

RÉSEAU DE FERMES ET JARDINS  
ACCESSIBLES À TOUS, QUI OFFRE DES ACTIVITÉS  
D'ÉDUCATION

DEMINÉRALISER ET CRÉER DES PROJETS INTÉGRÉS  
À PLUS GRANDE ÉCHELLE

→ pour atteindre la  
RENTABILITÉ

↓  
SPUTENIK

la vie



École



Camion de livraison



Potager



Étiquette « produit local »

- Et si chaque école dans le quartier de Manon s'approvisionnait chez elle en fonction des récoltes avec un système de commande ?
- Et si le jardinage était intégré dans le cursus scolaire ?
- Et si Manon était rémunérée pour transmettre son savoir aux personnes désireuses de débiter un potager ?
- Et si les légumes de Manon étaient étiquetés produit "hyperlocal" dans les épiceries ?
- Et si chaque épicerie de son quartier était valorisée si elles s'approvisionnaient chez Manon ?
- Et s'il existait un service de camion de livraison mutualisé dans le quartier pour déplacer puissent s'approvisionner chez Manon ?

Plan d'action régional intégré  
du système alimentaire montréalais  
(PARI SAM) 2026-2030

# Une planification régionale en alimentation

Une grande consultation régionale a été menée sur plusieurs mois afin d'établir une vision commune du futur du système alimentaire montréalais. L'exercice a permis de définir collectivement des actions prioritaires à inscrire au plan d'action régional en alimentation porté par le Conseil SAM et ses partenaires.



## Automne 2025

### Ateliers pour définir la Vision 2040 du système alimentaire montréalais

12

ateliers

195

participations

69

citoyennes et citoyens

Tout au long de l'automne 2025, l'équipe de coordination du Conseil SAM a organisé 12 ateliers ayant été tenus dans divers lieux de la métropole. L'exercice visait à colliger les idées de partenaires et de personnes citoyennes sur leur vision du futur du système alimentaire montréalais. En tout, 195 personnes ont été mobilisées, dont 69 citoyennes et citoyens, pour imaginer les éléments clés qui devraient définir l'avenir du système alimentaire montréalais à réaliser d'ici 2040.

## Printemps 2026

PARI SAM  
26-30

### Ateliers pour prioriser des actions en alimentation à réaliser à Montréal

16

ateliers

201

participations

La vision collective 2040 du système alimentaire montréalais a mis la table pour définir collectivement les actions en alimentation à appuyer ou développer à Montréal. Afin d'y arriver, 16 ateliers ont été organisés, permettant 201 participations de partenaires et personnes citoyennes. Ces ateliers ont été structurés selon les multiples thématiques liées au système alimentaire : insécurité alimentaire, circuits courts et de proximité, agriculture urbaine sociale, alimentation scolaire, gouvernance, et plus encore.

Ces grands travaux de mobilisation auront permis d'ancrer dans un travail collectif à l'échelle régionale la Vision 2040 du système alimentaire montréalais ainsi que le plan d'action régional en alimentation 2026-2030.

# Une vision commune pour l'alimentation

**Été 2025**

**Recensement de connaissances**  
avec les groupes de travail

**Automne 2025**

**Ateliers Vision**  
avec la société civile et des groupes citoyens

**Hiver 2026**

**Ateliers Solutions**  
Déterminer les actions à mettre en œuvre pour les 3 prochaines années

**11 mai 2026**

**Forum SAM**  
Lancement du Plan d'action 2026-2030 et vision SAM 2040



# Processus participatif sur 9 mois



5 en ligne  
24 en personne

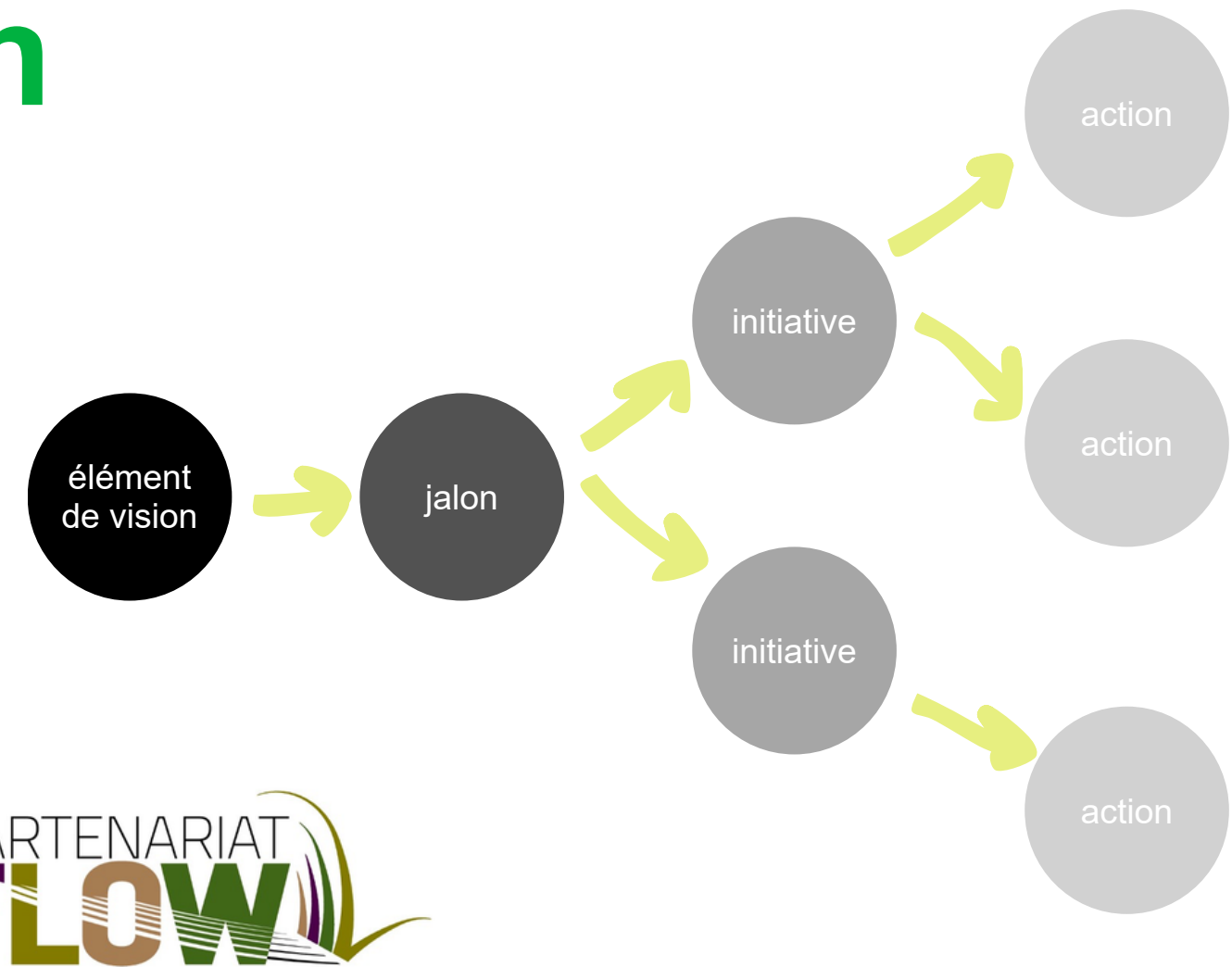
- TeC
- Environnement Jeunesse
- St Michel
- Sud-Ouest
- Ahuntsic
- Côte des Neiges
- Chic Resto Pop
- RAEM
- Ouest de l'île
- Le Dépôt
- ATD Quart Monde
- AU/LAB
- GUTA
- Ville de Montréal - CIA
- Alliance alimentaire asiatique
- Comité régional en alimentation scolaire
- Groupe de travail CCP
- Groupe de travail EE
- Groupe de travail Gouvernance
- Groupe de travail IA
- Groupe de travail SA

**“On a partagé, on a appris,  
on a avancé la réflexion. On  
a pu rêver d'améliorations  
pour tous et toutes, ça  
donne un sentiment  
d'appartenance.”**

– Une personne participante du Comité d'action  
et de réflexion pour l'autonomie alimentaire

# Approche de planification rétrospective

L'équipe du Conseil SAM fait partie du partenariat FLOW, un réseau international d'équipes qui travaillent sur les systèmes alimentaires régionaux durables et résilients. Grâce à un accompagnement par des personnes expertes en milieu de recherche et systèmes alimentaires, nous avons adopté une méthode de planification rétroactive, également connue sous le nom de *backcasting*.



*Dans cette approche, des éléments d'une vision commune sont identifiés en premier avec les parties prenantes. Ensuite, nous identifions les jalons associés, les initiatives pour arriver aux jalons, ainsi que les actions pour appuyer les initiatives.*

# Identification de 21 éléments de vision

À travers les 12 ateliers animés en automne 2025, 21 éléments de vision ont été identifiés par les personnes qui ont participé. Nous les avons regroupés dans les orientations suivantes :

**Insécurité alimentaire**

**Circuits courts et de proximité**

**Saine alimentation**

**Empreinte écologique**

**Collaboration intersectorielle et gouvernance**

**Menu de santé planétaire**



**“Ma participation m’a permis de contribuer à une vision collective en alimentation durable, en apportant un regard concret du terrain et en alignant mes actions sur les priorités communes.”**

– Une personne participante à un atelier sur la saine alimentation

# Éléments de la Vision commune SAM 2040

## Circuits courts et de proximité

La production agricole à Montréal et les régions avoisinantes sert en priorité à nourrir les populations locales.

Les produits sont distribués et consommés au rythme des saisons.

La population montréalaise connaît les aliments locaux, où se les procurer et comment les préparer et conserver.

Les espaces de production, de transformation et de distribution sont suffisants et accessibles pour les entreprises et OBNL.

## Menu de santé planétaire

Un système d'étiquetage (comme Nutriscore) rend accessible les informations sur l'impact des aliments sur la santé humaine et de la planète.

La population montréalaise consomme davantage de produits biologiques.

La population montréalaise consomme davantage de protéines végétales.

Les politiques gouvernementales favorisent le développement des filières de légumineuses et de grains entiers.

La population montréalaise favorise les produits importés de commerce équitable.

## Insécurité alimentaire

La tarification sociale est une pratique répandue qui favorise l'accessibilité économique de l'alimentation.

Les prix des produits de base sont abordables.

Les organismes communautaires offrent des services et une alimentation de qualité aux populations en situation de précarité financière.

Le pouvoir d'achat de la population montréalaise augmente.

## Empreinte écologique

En privilégiant la réduction à la source, le système alimentaire génère un minimum de matières résiduelles, contenants et emballages.

Montréal se dote d'une stratégie de lutte au gaspillage alimentaire incluant l'ensemble des composantes du système alimentaire et promeut une approche complète 3RV.

## Collaboration intersectorielle et gouvernance

La Ville de Montréal a une politique alimentaire.

Des comités citoyens participent au développement des projets collectifs des quartiers.

Les parties prenantes du système alimentaire montréalais, notamment des citoyennes et citoyens, collaborent pour la promotion des politiques publiques.

Les divers réseaux de sécurité alimentaire travaillent en synergie entre eux et avec des réseaux connexes (lutte contre la pauvreté, droit au logement, etc.).

## Saine alimentation

La population montréalaise consacre davantage de temps pour préparer les repas faits maison et pour partager les repas dans un contexte convenable.

L'environnement alimentaire dans les quartiers et les milieux de vie favorise une saine alimentation.

# Initiatives structurantes pour réaliser la Vision 2040

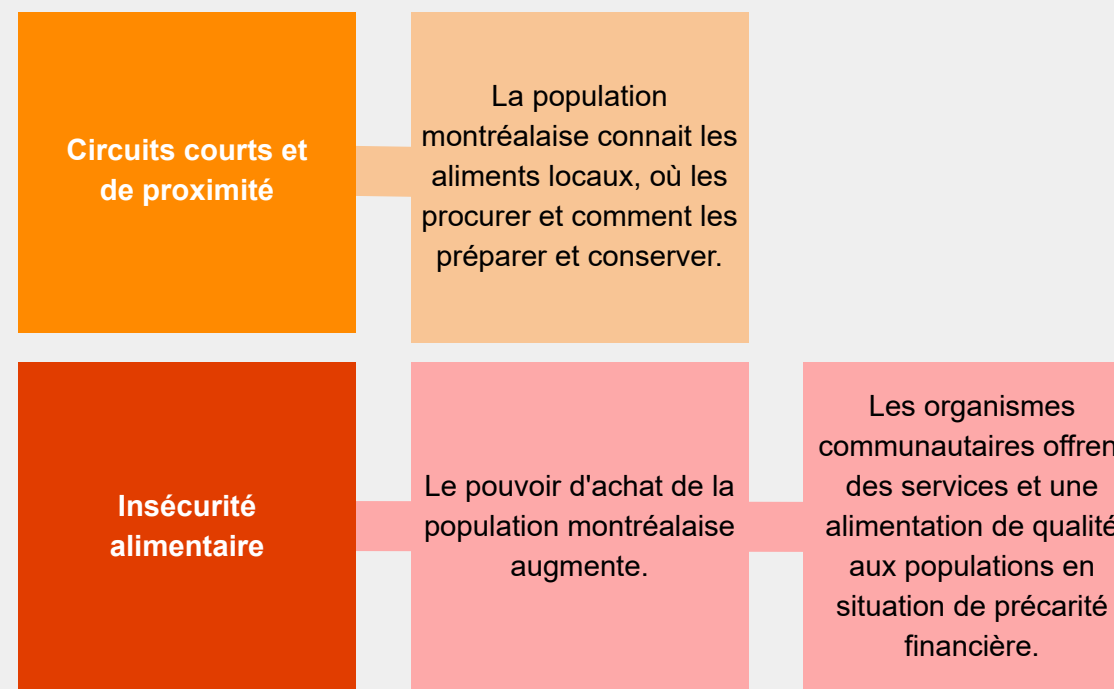
Des **initiatives structurantes** ont été identifiées, qui constituent le pilier des efforts visant à concrétiser la Vision 2040. Les projets suivants ont été validés avec les partenaires ; chacun d'entre eux comporte des actions spécifiques liées à différents éléments de la Vision 2040. Il s'agit de projets qui présentent un fort potentiel de changement et qui nécessitent un soutien intersectoriel.



Légumes d'Hamidou Horticulture, été 2024.

# Initiative structurante

## Coupons nourriciers



| Actions 2026-2030   | Porteurs d'action                   |
|---|-------------------------------------|
| Coordination du programme Carte Proximité                     | Carrefour alimentaire Centre-Sud    |
| Stratégie de déploiement montréalais                          | Comité aviseur (Conseil SAM)        |
| Volet prescription sociale                                    |                                     |
| Volet mixité sociale  |                                     |
| Bons solidaires   | Action-Gardien Pointe-Saint-Charles |
| Plaidoyer pour un programme provincial de coupons nourriciers | Collectif Vital                     |



Un exemple de coupons nourriciers, la Carte proximité, été 2023.

Initiative structurante

# Règlement anti-gaspillage pour les grandes surfaces

Empreinte  
écologique

Montréal se dote d'une stratégie de lutte au gaspillage alimentaire incluant l'ensemble des composantes du système alimentaire et promeut une approche complète 3RV.

| Actions 2026-2030   | Porteurs d'action                                       |
|---|---|
| Élaboration et adoption du règlement                              | Ville de Montréal (Services de l'environnement et SDIS) |
| Stratégie d'adaptation des infrastructures communautaires         | Ville de Montréal/PME Montréal                          |
| Accompagnement et formation pour les épiceries de grande surface  | CSAM (GUTA) et autres                                   |
| Mise en place des espaces de collecte citoyens dans les épiceries |   |

# Initiative structurante

# Épiceries solidaires

Saine  
alimentation

L'environnement  
alimentaire dans les  
quartiers et les milieux  
de vie favorise une saine  
alimentation.

Insécurité  
alimentaire

La tarification sociale est  
une pratique répandue  
qui favorise  
l'accessibilité  
économique de  
l'alimentation.

Les organismes  
communautaires offrent  
des services et une  
alimentation de qualité  
aux populations en  
situation de précarité  
financière.

Les prix des produits de  
base sont abordables.

| Actions 2026-2030  | Porteurs d'action                               |
|--|---|
| Mise en réseau/Communauté de pratique  | CSAM, CERSÉ, 3 paniers, Ti frais                |
| Plaidoyer pour un soutien aux épiceries hors marché (municipal, provincial, fédéral) | Association de santé publique du Québec         |
| Trousse de démarrage et d'accompagnement   | CSAM  |
| Chartes d'inclusion  | CSAM (Savoir prendre soin+)                     |
| Mutualisation de l'approvisionnement   | Mutuelle d'achat des marchés solidaires (MAMS)  |
| Analyse des données de la consommation Nielson IQ/NOVA                               | Association de santé publique du Québec et DRSP |
| Approvisionnement culturellement adapté  |   |
| Cartographie des flux de circuits courts   | CSAM  |



Épicerie 3 paniers, été 2023.

# Initiative structurante

# MSAAQ

## Mouvement pour la souveraineté alimentaire des Afro-québécois.es

Circuits courts et de proximité

La production agricole à Montréal et les régions avoisinantes sert en priorité à nourrir les populations locales.

La population montréalaise connaît les aliments locaux, où les procurer et comment les préparer et conserver.

Insécurité alimentaire

Les organismes communautaires offrent des services et une alimentation de qualité aux populations en situation de précarité financière.

| Actions 2026-2030  | Porteurs d'action                  |
|--|------------------------------------|
| Développement des filières d'aliments culturellement appropriés                              | MSAAQ                              |
| Études de marché pour produits transformés   | MSAAQ                              |
| Ateliers de partage de connaissances (production, préparation, aspects santé/thérapeutiques) | MSAAQ, CSAM (Savoir Prendre Soin+) |



L'équipe d'Hamidou Horticulture, membre de MSAAQ, été 2024.

# Initiative structurante

# AAA

# Alliance alimentaire asiatique

Circuits courts et de proximité

La production agricole à Montréal et les régions avoisinantes sert en priorité à nourrir les populations locales.

La population montréalaise connaît les aliments locaux, où les procurer et comment les préparer et conserver.

| Actions 2026-2030  | Porteurs d'action                 |
|--|-----------------------------------|
| Paniers de légumes asiatiques  |                                   |
| Soutien à la consolidation de la gouvernance   | CSAM                              |
| Ateliers de partage de connaissances (production, préparation, aspects santé/thérapeutiques) | AAA, CSAM (Savoir Prendre Soins+) |



Atelier de Solutions avec diverses organisations et personnes issues de la diaspora asiatique, avril 2026.

# Initiative structurante

# Programme d'alimentation scolaire



| Actions 2026-2030   | Porteurs d'action  |
|---|--|
| Plaidoyer pour un programme d'alimentation scolaire universel au Québec (PASUQ)     | Collectif québécois pour une saine alimentation scolaire (CSAM membre) |
| Déploiement du volet "Nourrir" du PASUQ dans les écoles montréalaises               |  |
| Déploiement du volet "Éduquer" du PASUQ dans les écoles montréalaises               |  |
| Offre des menus culturellement adaptés  |  |
| Veille sur les services alimentaires dans les écoles montréalaises                  | Comité régionale sur l'alimentation scolaire (CSAM)                    |
| Menu de santé planétaire dans les écoles  | Équiterre, Club des petits déjeuners, Cantine pour tous                |
| Consolidation des jardins pédagogiques en milieu scolaire                           |  |
| Sensibilisation des instances et parties prenantes du milieu scolaire pour le PASUQ | Comité régionale sur l'alimentation scolaire (CSAM)                    |

# Initiative structurante

## Comités citoyens

Collaboration intersectorielle et gouvernance

Les divers réseaux de sécurité alimentaire travaillent en synergie entre eux et avec des réseaux connexes (lutte contre la pauvreté, droit au logement, etc.).

Des comités citoyens participent au développement des projets collectifs des quartiers.

Circuits courts et de proximité

La population montréalaise connaît les aliments locaux, où les procurer et comment les préparer et conserver.

| Actions 2026-2030   | Porteurs d'action   |
|---|---|
| Mise en réseau des comités citoyens                         | Groupe de travail sur la citoyenneté alimentaire (CSAM), Transition en commun   |
| Guide de partenariat entre les comités citoyens et les OBNL | Groupe de travail sur la citoyenneté alimentaire (CSAM), Transition en commun   |
| Programme d'éducation populaire en alimentation             | CSAM (Savoir prendre soin+)   |
| Événements alimentaires citoyens dans les quartiers         |   |
| Intégration d'un volet citoyen dans la gouvernance CSAM     | Groupe de travail sur la citoyenneté alimentaire (CSAM et Transition en commun) |
| Transformer Montréal 2030, volet citoyenneté alimentaire    | Transition en commun (CSAM membre)  |



Atelier sur la citoyenneté alimentaire, mai 2026.  
Crédit photo : Cat Martel.

Initiative structurante

# Politiques alimentaires municipales

Collaboration  
intersectorielle et  
gouvernance

La Ville de Montréal a une  
politique alimentaire.

| Actions 2026-2030   | Porteurs d'action  |
|---|--|
| Maintien du répertoire des politiques et programmes touchant l'alimentation; ajout des arrondissements          | CSAM et Ville de Montréal (Comité interne en alimentation) |
| Cadre et processus d'élaboration d'une vision alimentaire pour Montréal et mise à jour des politiques existants | Ville de Montréal et CSAM                                  |
| Laboratoire sur la réglementation urbaine   |  |
| Maintien du répertoire des politiques et programmes touchant l'alimentation; ajout des arrondissements          | CSAM et Ville de Montréal (Comité interne en alimentation) |
| Cadre et processus d'élaboration d'une vision alimentaire pour Montréal et mise à jour des politiques existants | Ville de Montréal et CSAM                                  |
| Laboratoire sur la réglementation urbaine   |  |

Initiative structurante

# Capacité nourricière de l'Ouest-de-l'île

Circuits courts et de proximité

La production agricole à Montréal et les régions avoisinantes sert en priorité à nourrir les populations locales.

| Actions 2026-2030  | Porteurs d'action                             |
|--|---|
| Grand parc de l'Ouest - volet nourricier : mise en culture                     | Ville de Montréal (Services des grands parcs) |
| Plaidoyer pour le développement de la capacité alimentaire de l'Ouest de l'île | CSAM  |
| Pôle de l'ouest (production) - reprise de l'Aube pôle nourricier               |   |
| Pôle de l'ouest (communautaire)  |   |



Initiative structurante

# Pôle alimentaire de l'est pour les circuits solidaires

Insécurité  
alimentaire

Les organismes  
communautaires  
offrent des services et  
une alimentation de  
qualité aux populations  
en situation de  
précarité financière.

| Actions 2026-2030           | Porteurs d'action  |
|-----------------------------|--|
| Bureau de projet immobilier | PME-Montréal centre-est, Association de santé publique du Québec, CSAM |

Initiative structurante

# Innovation en financement de la sécurité alimentaire

Insécurité alimentaire

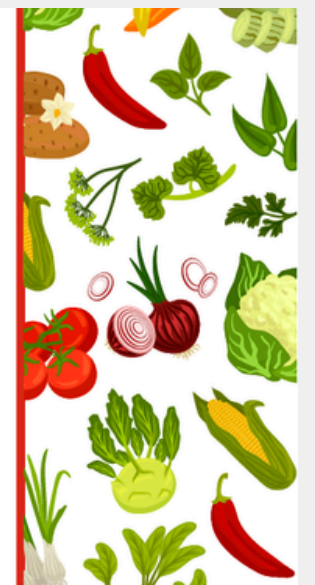
Les organismes communautaires offrent des services et une alimentation de qualité aux populations en situation de précarité financière.

| Actions 2026-2030   | Porteurs d'action  |
|---|--|
| Comité d'innovation en financement de la sécurité alimentaire                   | Centraide et CSAM  |
| Portrait du financement en sécurité alimentaire (entre 2028)                    | Centraide et CSAM  |
| Projet-pilote d'innovation : explorer la faisabilité fonds consolidé            | Centraide, Ville de Montréal (SDIS), DRSP (et autres partenaires financiers) |
| Projet-pilote d'innovation : reddition de compte unique en sécurité alimentaire | Centraide, Ville de Montréal (SDIS), DRSP (et autres partenaires financiers) |

## Portrait des financements

en soutien à la sécurité alimentaire sur les territoires de Laval, Montréal, et Montérégie pour l'année 2023-2024

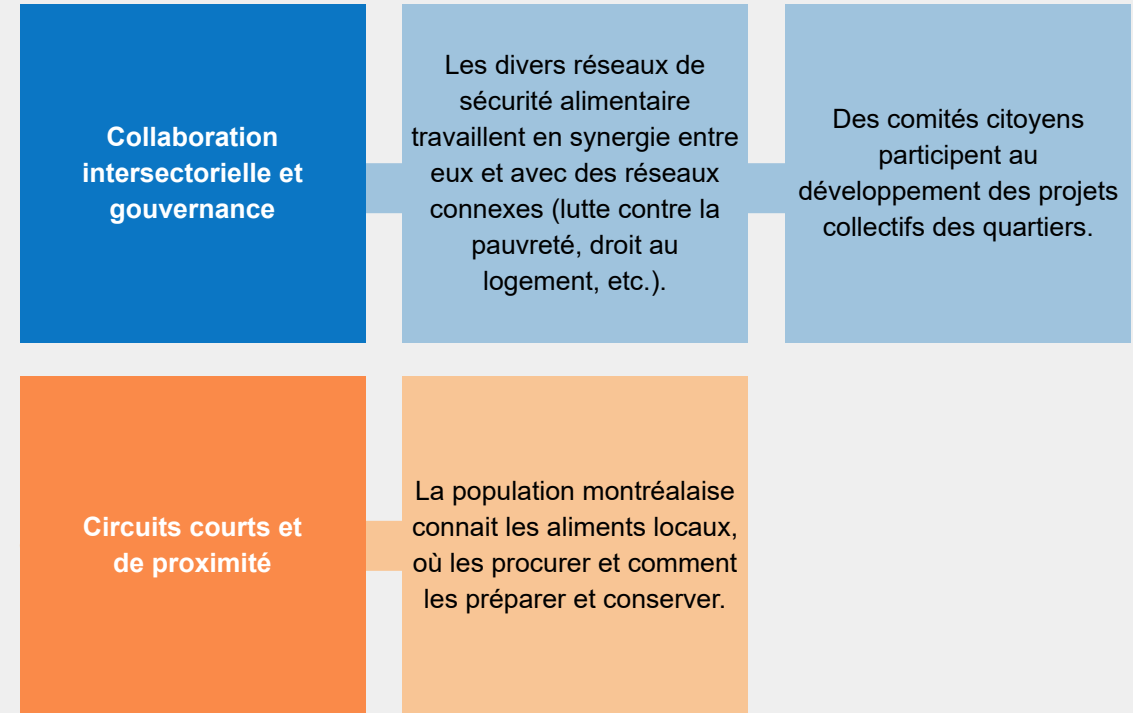
Synthèse des résultats  
Mai 2025



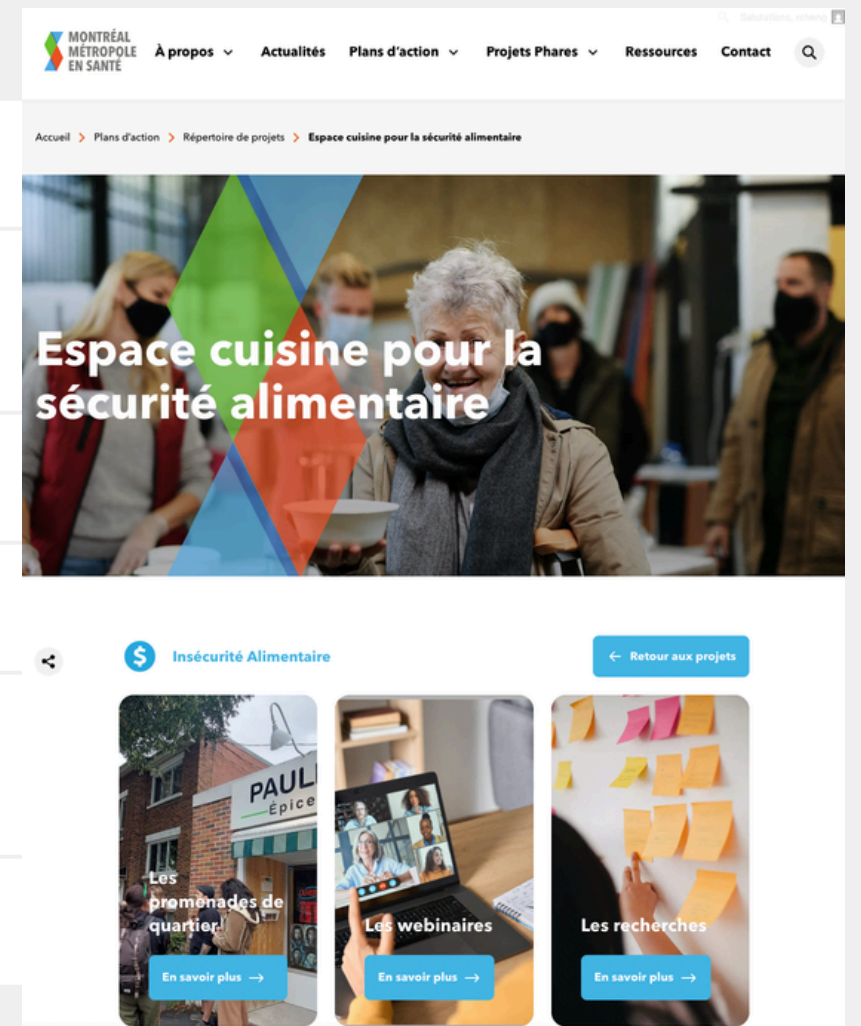
Portrait des financements en soutien à la sécurité alimentaire sur les territoires de Laval, Montréal, et Montérégie pour l'année 2023-2024.

# Initiative structurante

# Espace cuisine pour la sécurité alimentaire



| Actions 2026-2030  | Porteurs d'action |
|--|-------------------|
| Webinaires pour la concertation et partage de connaissance des parties prenantes du milieu | CSAM              |
| Portraits des systèmes alimentaires locaux   | CSAM              |
| Veille sur l'insécurité alimentaire  | DRSP et CREMIS    |
| Cartographies des marais et déserts alimentaire croisés avec les populations vulnérables   | DRSP              |
| Portail web Espace cuisine   | CSAM              |



Page web de l'Espace cuisine.

Initiative structurante

# Guichet unique pour la transition alimentaire (GUTA)

Circuits courts et de proximité

Les produits sont distribués et consommés au rythme des saisons.

Menu de santé planétaire

La population montréalaise consomme davantage de protéines végétales.

Empreinte écologique

En privilégiant la réduction à la source, le système alimentaire génère un minimum de matières résiduelles, contenants et emballages.

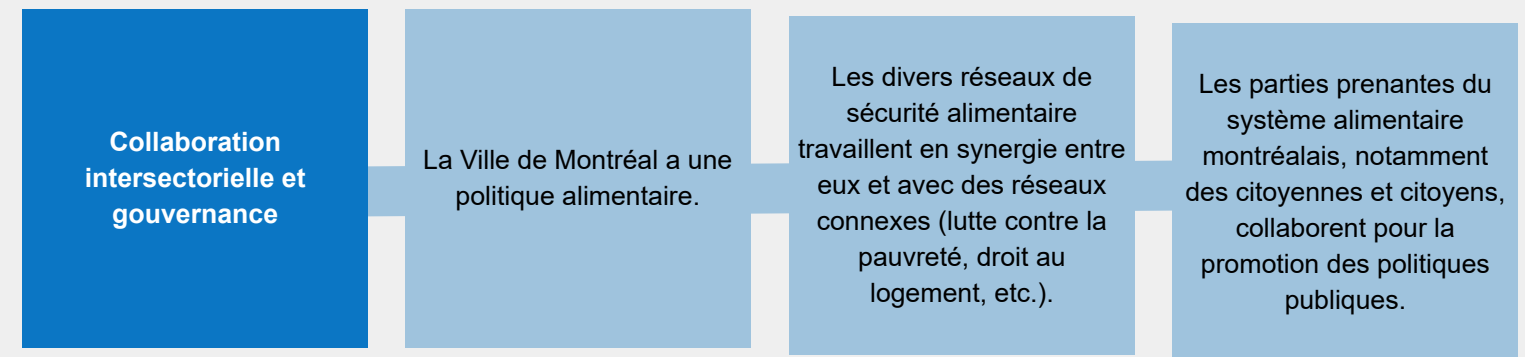
| Actions 2026-2030  | Porteurs d'action |
|--|-------------------|
| Cohortes d'accompagnement                                | CSAM              |
| Développement des formations                             | CSAM              |
| Mise en réseau des commerces pour le climat              | CSAM              |
| Étude sur l'écofiscalité pour les commerces alimentaires | CSAM              |



Atelier de Solutions avec des commerces alimentaires et restaurants, organisé par l'équipe de GUTA, février 2026.

Initiative structurante

# Mobilisation pour les élections



| Actions 2026-2030                  | Porteurs d'action                            |
|------------------------------------|--|
| Je mange donc je vote (provincial) | Forum SAT et CSAM                            |
| Je mange donc je vote (municipal)  | CSAM   |
| Je mange donc je vote (fédéral)    | Réseau pour une alimentation durable de CSAM |

## Initiative structurante

# Actions collectives en agriculture urbaine

### Circuits courts et de proximité

La production agricole à Montréal et les régions avoisinantes sert en priorité à nourrir les populations locales.

Les espaces de production, de transformation et de distribution sont suffisants et accessibles pour les entreprises et OBNL.

### Saine alimentation

L'environnement alimentaire dans les quartiers et les milieux de vie favorise une saine alimentation.

| Actions 2026-2030  | Porteurs d'action                              |
|--|--|
| MontréalCulteurs   | Laboratoire sur l'agriculture urbaine (AU/LAB) |
| Événements de réseautage   | AU/LAB, CSAM                                   |
| Fête des semences  | Collège Ahuntsic                               |
| Plaidoyer pour la reconnaissance et la valorisation de l'AU sous toutes ses formes comme initiative structurante pour une ville nourricière auprès de la Ville, l'agglomération et les arrondissements | CSAM   |
| Fermes urbaines pour la production solidaire   |  |
| Projets collectifs (ie. Jardins pédagogiques)  |  |



# Initiative structurante

# Marchés publics

Saine  
alimentation

L'environnement  
alimentaire dans les  
quartiers et les milieux  
de vie favorise une  
saine alimentation.

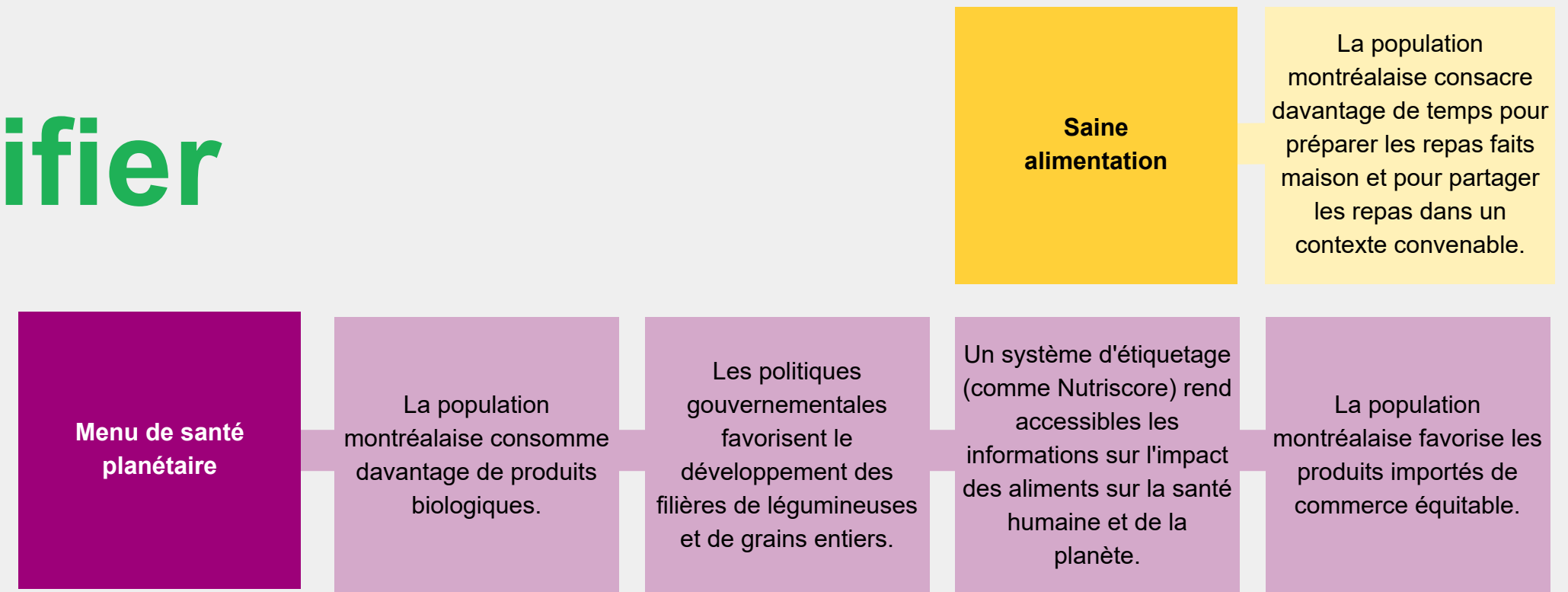
| Actions 2026-2030   | Porteurs d'action |
|---|-------------------|
| Consolidation des marchés publics et identification des pistes de développement |                   |
| Étude d'impact sur la santé des marchés publics                                 | DRSP              |

Légumes maraîchers, été 2022.



# Initiative structurante

## Initiatives à identifier



| Actions 2026-2030    | Porteurs d'action     |
|----------------------|-----------------------|
| Actions à identifier | Porteurs à identifier |

**“J'ai échangé avec d'autres acteurs dans l'industrie, j'ai appris beaucoup et je pense qu'on a pu réfléchir et se concerter sur des problématiques et solutions communes.”**

– Une personne participante de l'industrie de la restauration

# Votre rôle dans la Vision 2040

Travaillez-vous dans le système alimentaire? Nous vous invitons à **inscrire vos initiatives en alimentation au PARI SAM 26-30** :

- Vous vous assurez d'être mobilisés dans les groupes de travail du Conseil SAM
- Profitez des outils Évaluation en commun, qui captera l'impact de votre initiative et l'inclura dans l'impact collectif des projets à Montréal
- Vous contribuerez à la réalisation de la Vision commune 2040

Inscrivez votre projet au **PARI SAM 26-30**



Panier à l'épicerie sans but lucratif, Ti frais, septembre 2025.

**PARI SAM**

**26-30**

Crédit photos : Rachel Cheng, sauf p. 16 Cat Martel.